

ผลการปฏิบัติตามมาตรการป้องกัน แก้ไข และลดผลกระทบสิ่งแวดล้อม

บทที่ 2

ผลการปฏิบัติตามมาตรการลดผลกระทบสิ่งแวดล้อม

2.1 ผลการปฏิบัติตามมาตรการลดผลกระทบสิ่งแวดล้อม

บริษัท ซีวี รีสอร์ท แอท เขาหลัก จำกัด ได้ทำการสรุปผลการปฏิบัติตามมาตรการลดผลกระทบสิ่งแวดล้อมที่เสนอไว้ในรายงานการวิเคราะห์ผลกระทบสิ่งแวดล้อมและมาตรการเพิ่มเติม ตลอดจนมาตรการที่ได้มีการเปลี่ยนแปลงในปัจจุบันของ โรงแรม ซีวี รีสอร์ท เขาหลัก (ชื่อเดิม โครงการ เขาหลักซีวี รีสอร์ท แอนด์ สปา) ประจำเดือนมกราคม – มิถุนายน 2568 ซึ่งครอบคลุมปัจจัยทางสิ่งแวดล้อมที่สำคัญ คือ

- ด้านทรัพยากรกายภาพ
- ด้านทรัพยากรสิ่งแวดล้อมชีวภาพ
- ด้านคุณค่าการใช้ประโยชน์ของมนุษย์
- ด้านคุณภาพชีวิต

ทั้งนี้ สามารถพิจารณารายละเอียดจากสรุปผลการปฏิบัติตามมาตรการลดผลกระทบสิ่งแวดล้อม โรงแรม ซีวี รีสอร์ท เขาหลัก (โครงการ เขาหลักซีวี รีสอร์ท แอนด์ สปา) ประจำเดือนมกราคม – มิถุนายน 2568 รายละเอียดแสดงดังตารางที่ 2.1

ตารางที่ 2.1 สรุปผลการปฏิบัติตามมาตรการลดผลกระทบสิ่งแวดล้อม โรงแรม ซีวีวี รีสอร์ท เขาหลัก (ชื่อเดิมโครงการ เขาหลักซีวีวี รีสอร์ท แอนด์ สปา)
ประจำเดือนมกราคม – มิถุนายน 2568

ผลกระทบสิ่งแวดล้อม	มาตรการลดผลกระทบ	รายละเอียดการปฏิบัติจริง	ปัญหาและแนวทางแก้ไข
1. ทรัพยากรสิ่งแวดล้อมทางกายภาพ			
1.1 สภาพภูมิประเทศ - การดำเนินการของโครงการซึ่งเป็นธุรกิจโรงแรม จะไม่ก่อให้เกิดผลกระทบต่อสภาพภูมิประเทศของพื้นที่แต่ประการใด	-	-	-
1.2 คุณภาพอากาศและเสียง - การดำเนินกิจกรรมของโครงการมีลักษณะเป็นสถานที่พักผ่อนตากอากาศที่ต้องการสภาพธรรมชาติที่สงบเงียบและไม่ได้เป็นแหล่งกำเนิดมลพิษทางอากาศและเสียงที่สำคัญดังนั้นการดำเนินการของโครงการจึงไม่ก่อให้เกิดผลกระทบที่มีนัยสำคัญทางด้านคุณภาพอากาศและเสียงแต่ประการใด	-	-	-

ตารางที่ 2.1 สรุปผลการปฏิบัติตามมาตรการลดผลกระทบสิ่งแวดล้อม โรงแรม ซีวีวี รีสอร์ท เขาหลัก (ชื่อเดิมโครงการ เขาหลักซีวีวี รีสอร์ท แอนด์ สปา)
ประจำเดือนมกราคม – มิถุนายน 2568 (ต่อ)

ผลกระทบสิ่งแวดล้อม	มาตรการลดผลกระทบ	รายละเอียดการปฏิบัติจริง	ปัญหาและแนวทางแก้ไข
1.3 คุณภาพน้ำผิวดิน - น้ำเสียจากการดำเนินโครงการปริมาณประมาณ 753.60 ลบ.ม./วัน จะถูกรวบรวมเข้าสู่ระบบบำบัดน้ำเสียสำเร็จรูปและระบบบำบัดน้ำเสียกลางของโครงการ	- น้ำเสียของโครงการจะมีการบำบัดด้วยระบบบำบัดน้ำเสียสำเร็จรูปและระบบบำบัดน้ำเสียกลาง ซึ่งน้ำทิ้งจากระบบมีค่า BOD < 20-30 มก./ล. และ SS < 30-40 มก./ล. มีคุณภาพสูงกว่าข้อกำหนดสำหรับอาคารประเภท ข. (โรงแรมที่มีห้องพัก 60 ห้อง แต่ไม่ถึง 200 ห้อง) ของมาตรฐานควบคุมระบายน้ำทิ้งจากอาคารบางประเภทและบาง ขนาด ตามประกาศกระทรวงทรัพยากรธรรมชาติและสิ่งแวดล้อม น้ำทิ้งจาก Land A และ Land B จะระบายลงสู่ท่อระบายน้ำบนถนนขนานทางหลวง ส่วนน้ำทิ้งจาก อาคาร Back of House และ บ้านพักพนักงานจะระบายลงสู่คลองบางหลาโอน ซึ่งมีการใช้ประโยชน์เป็นทางระบายน้ำหลากจากภูเขาลงสู่ทะเล และไม่มีการใช้ประโยชน์เพื่อการอุปโภคบริโภคของประชาชนโดยรอบพื้นที่โครงการ	- น้ำเสียที่เกิดขึ้นจากโครงการ มี 3 สถานี คือ (1.) บริเวณ land A (2.) บริเวณ land B (3.) บริเวณ Back of house และบ้านพักพนักงาน ซึ่งแต่ละสถานีจะมีถังบำบัดขั้นต้น โดยปัจจุบันโครงการได้สร้างระบบบำบัดน้ำเสียรวม โดยจะนำน้ำทิ้ง จาก land A และ land B ซึ่งเป็นน้ำเสียจากห้องพักแขกของโครงการ และ น้ำเสียจาก Back of house (บ้านพักพนักงาน) ที่ผ่านการบำบัดขั้นต้นแล้วเข้าสู่ระบบบำบัดน้ำเสียรวม โดยน้ำทิ้งที่ผ่านการบำบัดทั้งหมดของโครงการแบ่งเป็น 70% ทางโครงการจะนำไปใช้ใน lagoon บริเวณภายในโครงการ และอีก 30% โครงการจะปล่อยลงสู่ลำรางสาธารณะ	- ไม่พบปัญหา
- โครงการไม่มีการระบายน้ำทิ้งลงสู่ทะเลอันดามันซึ่งอยู่ห่าง จากพื้นที่โครงการ Land A ประมาณ 13 เมตร จึงไม่ก่อให้เกิดผลกระทบต่อคุณภาพน้ำผิวดิน	-	-	-

ตารางที่ 2.1 สรุปผลการปฏิบัติตามมาตรการลดผลกระทบสิ่งแวดล้อม โรงแรม ซีวีวี รีสอร์ท เขาหลัก (ชื่อเดิมโครงการ เขาหลักซีวีวี รีสอร์ท แอนด์ สปา)
ประจำเดือนมกราคม – มิถุนายน 2568 (ต่อ)

ผลกระทบสิ่งแวดล้อม	มาตรการลดผลกระทบ	รายละเอียดการปฏิบัติจริง	ปัญหาและแนวทางแก้ไข
1.4 แหล่งน้ำใต้ดิน - น้ำใช้ในช่วงเปิดดำเนินการจะใช้น้ำจากบ่อบาดาลของโครงการจำนวน 6 บ่อ ที่แต่ละบ่อมีค่าอัตราการให้น้ำอยู่ในช่วง 2.0-8.0 ลบ.ม./ชม. คุณภาพน้ำบาดาล เกือบทุกบ่ออยู่ในเกณฑ์กำหนดที่เหมาะสมของมาตรฐานคุณภาพน้ำบาดาลที่ใช้บริโภค ตามประกาศกระทรวงอุตสาหกรรม เรื่องกำหนดหลักเกณฑ์และมาตรฐานในทางวิชาการสำหรับการป้องกันด้านสาธารณสุข และป้องกันสิ่งแวดล้อมเป็นพิษ มีเพียงบ่อที่ 3 ที่มีปริมาณเหล็กและแมงกานีสสูงเกินกว่าเกณฑ์อนุโลมสูงสุด และบ่อที่ 5 และ 6 มีความเป็นกรดต่างสูงเกินกว่าเกณฑ์อนุโลมสูงสุด - การรุกรานของน้ำเค็มเข้ามาในชั้นน้ำจืด เนื่องจากพื้นที่โครงการเป็นตำแหน่งที่เป็นท้ายน้ำของแหล่งน้ำใต้ดินซึ่งเป็นแหล่งน้ำจืดของโครงการ และการไหลของน้ำใต้ดินจากต้นน้ำทางทิศตะวันออกซึ่งเป็นการไหลจากพื้นที่ที่ระดับความสูงต่างจากระดับน้ำทะเลมาก ทำให้มีแรงดันในการไหลมากพอที่จะต้านทานแรงดันของน้ำเค็มจากทะเลได้	- จัดให้มีการปรับปรุงคุณภาพน้ำที่ถูกสูบจากบ่อบาดาลด้วยถังกรองชนิด Multimedia filter ให้ได้ตามมาตรฐานคุณภาพน้ำเพื่อการอุปโภค	- ปัจจุบัน โครงการใช้ถังกรองชนิด Multimedia filter สำหรับปรับปรุงน้ำที่สูบขึ้นมาจากบ่อบาดาล โดยมีการทำความสะอาดไส้กรองอยู่เสมอ และ มีการตรวจสอบคุณภาพของน้ำใช้ 6 เดือน/ครั้ง (รูปที่ 2.40)	- ไม่พบปัญหา

ตารางที่ 2.1 สรุปผลการปฏิบัติตามมาตรการลดผลกระทบสิ่งแวดล้อม โรงแรม ซีวีวี รีสอร์ท เขาหลัก (ชื่อเดิมโครงการ เขาหลักซีวีวี รีสอร์ท แอนด์ สปา)
ประจำเดือนมกราคม – มิถุนายน 2568 (ต่อ)

ผลกระทบสิ่งแวดล้อม	มาตรการลดผลกระทบ	รายละเอียดการปฏิบัติจริง	ปัญหาและแนวทางแก้ไข
- สุขอนามัยจากการใช้น้ำบ่อ	- ในการดำเนินโครงการได้จัดให้มีระบบบำบัดน้ำเสียสำเร็จรูปเพื่อ บำบัดน้ำเสียที่เกิดขึ้นจากกิจกรรมต่างๆของโครงการและน้ำทิ้งที่ออกจากระบบจะมีการระบายออกสู่ท่อระบายน้ำและคลองบางหลาโอน โดยไม่มีการระบายลงสู่ชั้นดิน แต่อย่างใด ดังนั้นจึงไม่ก่อให้เกิดผลกระทบต่อคุณภาพของน้ำบาดาลรวมถึงสุขอนามัยของผู้ใช้น้ำจากบ่อบาดาลบริเวณโดยรอบ	- โครงการมีระบบบำบัดน้ำเสียสำเร็จรูปเพื่อบำบัดน้ำเสียขั้นต้น และน้ำทิ้งที่ออกจากระบบบำบัดน้ำเสีย ทางโครงการได้ระบายน้ำทิ้งออกสู่ท่อระบายน้ำสาธารณะ และคลองบางหลาโอน โดยไม่ระบายลงสู่ชั้นดิน ดังนั้นจึงไม่ส่งผลกระทบต่อผู้ที่ใช้น้ำบาดาลบริเวณรอบโครงการ	-ไม่พบปัญหา
2. ทรัพยากรสิ่งแวดล้อมทางด้านชีวภาพ 2.1 นิเวศวิทยาบนบก - พื้นที่โครงการตั้งอยู่ห่างจากแนวเขตอุทยานฯ ไปทางทิศใต้ประมาณ 1.2 กิโลเมตร ซึ่งระหว่างพื้นที่โครงการกับแนวเขตอุทยานฯ มีพื้นที่ว่าง หมู่บ้าน โรงแรม และชุมชนคั่นอยู่ อีกทั้งทางโครงการได้มีการจัดสภาพภูมิสถาปัตย์ ให้มีความร่มรื่น มีสระว่ายนํ้า และต้นไม้ใหญ่ซึ่งจะทำให้ระบบนิเวศในพื้นที่กลับมามีเดิมเหมือนเดิม	-	-	-

ตารางที่ 2.1 สรุปผลการปฏิบัติตามมาตรการลดผลกระทบสิ่งแวดล้อม โรงแรม ซีวีวี รีสอร์ท เขาหลัก (ชื่อเดิมโครงการ เขาหลักซีวีวี รีสอร์ท แอนด์ สปา)
ประจำเดือนมกราคม – มิถุนายน 2568 (ต่อ)

ผลกระทบสิ่งแวดล้อม	มาตรการลดผลกระทบ	รายละเอียดการปฏิบัติจริง	ปัญหาและแนวทางแก้ไข
ก่อนที่จะเกิดภัยพิบัติภัยสึนามิ ดังนั้นการดำเนินการโครงการของโครงการจะไม่ก่อให้เกิดเกิดผลกระทบที่มีนัยสำคัญต่อระบบนิเวศวิทยาบนบกทั้งในบริเวณโดยรอบพื้นที่โครงการและอุทยานแห่งชาติเขาหลัก-ลำรู่			
2.2 นิเวศวิทยาทางน้ำ - ผลกระทบต่อระบบนิเวศวิทยาทางน้ำขึ้นอยู่กับระดับผลกระทบต่อคุณภาพน้ำผิวดิน ซึ่งแหล่งน้ำผิวดินที่อยู่ใกล้เคียงพื้นที่โครงการได้แก่ คลองบางหลาโอน และทะเลอันดามัน	- น้ำเสียที่เกิดขึ้นจากกิจกรรมต่างๆภายในโครงการจะถูกบำบัดด้วยระบบบำบัดน้ำเสียสำเร็จรูป โดยน้ำทิ้งที่ออกจากระบบ มีค่า BOD และ SS ไม่เกิน 30 และ 40 มก./ล. ตามลำดับ ซึ่งน้ำทิ้งส่วนหนึ่งจะระบายลงสู่ท่อระบายน้ำบนถนนซอยนางทองที่อยู่ระหว่าง Land A และ Land B และน้ำทิ้งอีกส่วนหนึ่งจะระบายลงสู่คลองบางหลาโอน ซึ่งคลองบางหลาโอนนี้มีการใช้ประโยชน์เพื่อการระบายน้ำหลากจากภูเขาลงสู่ทะเลในช่วงฤดูฝน ส่วนฤดูแล้งน้ำจะแห้ง ดังนั้นจึงไม่มีระบบนิเวศวิทยาทางน้ำที่สำคัญ	- น้ำเสียจากกิจกรรม ต่างๆภายในโครงการถูกบำบัดด้วยระบบบำบัดน้ำเสียสำเร็จรูปที่อยู่ประจำตามตึกต่างๆ ซึ่งใช้เกณฑ์มาตรฐานประกาศกระทรวงทรัพยากรธรรมชาติและสิ่งแวดล้อม (พ.ศ. 2548) เรื่อง กำหนดมาตรฐานควบคุมการระบายน้ำทิ้งจากอาคารบางประเภทและบางขนาด (ประเภท ข.) โดยน้ำทิ้งส่วนที่หนึ่งจะระบายลงสู่ลำรางสาธารณะ และส่วนที่สองจะนำไปใช้ใน lagoon ภายในโครงการ	- ไม่พบปัญหา

ตารางที่ 2.1 สรุปผลการปฏิบัติตามมาตรการลดผลกระทบสิ่งแวดล้อม โรงแรม ซีวิว รีสอร์ท เขาหลัก (ชื่อเดิมโครงการ เขาหลักซีวิว รีสอร์ท แอนด์ สปา)
ประจำเดือนมกราคม – มิถุนายน 2568 (ต่อ)

ผลกระทบสิ่งแวดล้อม	มาตรการลดผลกระทบ	รายละเอียดการปฏิบัติจริง	ปัญหาและแนวทางแก้ไข
- ในช่วงดำเนินการโครงการไม่มีการระบายน้ำลงสู่ทะเลอันดามันทางด้านทิศตะวันตกของพื้นที่โครงการซึ่งห่างจากแนวเขตที่ดินของโครงการระยะทางประมาณ 13 เมตร โดยตรง ดังนั้นจึงไม่ก่อให้เกิดผลกระทบที่สำคัญต่อระบบนิเวศวิทยาในทะเลแต่อย่างใด			
3. คุณค่าการใช้ประโยชน์ของมนุษย์ 3.1 การคมนาคมขนส่ง - เมื่อโครงการเปิดดำเนินการคาดว่าจะมีปริมาณการจราจรสูงสุดเกิดขึ้นประมาณ 84 CPU/ชม. ซึ่งจะทำให้ค่า V/C ของทางหลวงแผ่นดินหมายเลข 4 และถนนสาธารณะเข้าสู่หาดนางทองเพิ่มขึ้นจาก 0.0766 เป็น 0.0871 และ 0.0014 เป็น 0.0350 ตามลำดับ แม้ว่าการเปิดดำเนินการจะทำให้ปริมาณการจราจรบนถนนทั้ง 2 เพิ่มขึ้น แต่สภาพการจราจรบนถนนทั้ง 2 ยังคงอยู่ในสภาพดีมาก	- จัดให้มีเจ้าหน้าที่รักษาความปลอดภัยของโครงการดูแลอำนวยความสะดวกการจราจรเข้า-ออกของโครงการรวมทั้งดูแลไม่ให้เกิดการจอดรถกีดขวางการจราจรบนถนนสาธารณะทางด้านหน้าโครงการ	- โครงการมีเจ้าหน้าที่รักษาความปลอดภัยดูแลอำนวยความสะดวกในการเข้า-ออกโครงการตลอด 24 ชั่วโมง รวมทั้งดูแลไม่ให้เกิดการจอดรถกีดขวางบริเวณทางเข้าออกโครงการ โดยในรอบเดือนมกราคม – มิถุนายน 2568 ผู้เข้ามาติดต่อกับงาน หรือผู้สัญจรไปมาให้ความร่วมมือในการจอดรถเป็นอย่างดีโดยไม่มีการจอดรถกีดขวางทางเข้าออกโครงการ (รูปที่ 2.1)	- ไม่พบปัญหา

ตารางที่ 2.1 สรุปผลการปฏิบัติตามมาตรการลดผลกระทบสิ่งแวดล้อม โรงแรม ซีวีวี รีสอร์ท เขาหลัก (ชื่อเดิมโครงการ เขาหลักซีวีวี รีสอร์ท แอนด์ สปา)
ประจำเดือนมกราคม – มิถุนายน 2568 (ต่อ)

ผลกระทบสิ่งแวดล้อม	มาตรการลดผลกระทบ	รายละเอียดการปฏิบัติจริง	ปัญหาและแนวทางแก้ไข
	<ul style="list-style-type: none"> - จัดทำป้ายจราจรที่จำเป็นภายในพื้นที่โครงการ เช่นกระบอกโค้ง บริเวณทางเข้า-ออกของโครงการ ป้ายจำกัดความเร็ว เป็นต้น - จัดให้มีที่จอดรถจำนวน 79 คัน ประกอบด้วย <ul style="list-style-type: none"> • พื้นที่จอดรถบริเวณ Land B จำนวน 63 คัน • พื้นที่จอดรถบริเวณบ้านพักพนักงานและ Back of House จำนวน 16 คัน <p>นอกจากนี้ยังมีที่จอดรถจักรยานยนต์บริเวณบ้านพักพนักงานอีก 30 คัน</p>	<ul style="list-style-type: none"> - ทางโครงการมีติดตั้งป้ายจำกัดความเร็ว และแผงกันสำหรับให้รถชะลอ ก่อนเข้าพื้นที่โครงการเพื่อป้องกันความปลอดภัย และลดปริมาณการฟุ้งกระจายของฝุ่นบริเวณลานจอดรถและในพื้นที่โครงการ (รูปที่ 2.2) - บริเวณโครงการ มีที่จอดรถ โดยสามารถจอดรถได้ประมาณ 79-80 คัน โดยในรอบเดือนมกราคม – มิถุนายน 2568 มีการจัดงานเลี้ยง และการประชุมสัมมนาภายในโครงการ โดยที่จอดรถเพียงพอสำหรับผู้เข้ามาใช้บริการ สำหรับที่จอดรถจักรยานยนต์บริเวณบ้านพักพนักงาน สามารถจอดได้ประมาณ 30 คัน (รูปที่ 2.4) 	<p>- ไม่พบปัญหา</p> <p>- ไม่พบปัญหา</p>
3.2 การใช้ประโยชน์ที่ดิน <ul style="list-style-type: none"> - เมื่อเปิดดำเนินการของโครงการมีความสอดคล้องกับข้อกำหนดการใช้ประโยชน์ที่ดินของ <p>(1) ประกาศกระทรวงทรัพยากรธรรมชาติและสิ่งแวดล้อมเรื่องกำหนดเขตพื้นที่และมาตรการคุ้มครองสิ่งแวดล้อมในบริเวณพื้นที่ที่ได้รับอนุญาต จังหวัดกระบี่ จังหวัดตรัง จังหวัดพังงา</p>			

ตารางที่ 2.1 สรุปผลการปฏิบัติตามมาตรการลดผลกระทบสิ่งแวดล้อม โรงแรม ซีวีวี รีสอร์ท เขาหลัก (ชื่อเดิมโครงการ เขาหลักซีวีวี รีสอร์ท แอนด์ สปา)
ประจำเดือนมกราคม – มิถุนายน 2568 (ต่อ)

ผลกระทบสิ่งแวดล้อม	มาตรการลดผลกระทบ	รายละเอียดการปฏิบัติจริง	ปัญหาและแนวทางแก้ไข
<p>จังหวัดภูเก็ต จังหวัดระนอง และจังหวัดสตูล พ.ศ. 2549</p> <p>(2) ประกาศกรมโยธาธิการและผังเมือง เรื่องการกำหนดหลักเกณฑ์การใช้ประโยชน์ในทรัพย์สินเพื่อประโยชน์ในการวางและจัดทำผังเมืองในท้องที่พังงา (ฉบับที่ 2) พ.ศ. 2548</p> <p>(3) ร่างผังเมืองรวมจังหวัดพังงา</p> <p>- โครงการส่วนขยายนี้ เป็นการรวมโรงแรม 3 โรงแรมเข้าด้วยกัน ซึ่งเมื่อโครงการเปิดการดำเนินการการใช้ประโยชน์ที่ดินในพื้นที่ ยังคงเป็นการประกอบการธุรกิจโรงแรมดังเดิม ไม่มีการเปลี่ยนแปลงแต่อย่างใด</p>			
<p>3.3 น้ำใช้</p> <p>- น้ำใช้ในช่วงดำเนินการมีปริมาณประมาณ 265 ลบ.ม./วัน จะใช้น้ำจากบ่อบาดาลของโครงการที่มีจำนวน 6 บ่อ ซึ่งมีอัตราการให้น้ำรวมประมาณ 35.8 ลบ.ม./ชม. หรือประมาณ 429.6 ลบ.ม./วัน (คำนวณจากการสูบ 12ชม./วัน) ดังนั้นการใช้น้ำของโครงการจะไม่ส่งผลกระทบต่อชุมชนข้างเคียง</p>	<p>- จัดให้มีถังเก็บน้ำใต้ดินใต้สนามเทนนิสของ Land B และถังเก็บน้ำใต้ดินที่อาคาร Back of House ขนาดความจุประมาณ 1,120 ลบ.ม. และ 400 ลบ.ม. ตามลำดับ ซึ่งสามารถสำรองน้ำใช้ได้ประมาณ 6 วัน</p>	<p>- โครงการมีถังเก็บน้ำใต้ดินใต้สนามเทนนิสของ Land B มีความจุประมาณ 1,120 ลบ.ม. และใต้อาคาร Back of House มีความจุ 400 ลบ.ม. ซึ่งสามารถสำรองน้ำได้ถึง 6 วัน และในรอบเดือนมกราคม – มิถุนายน 2568 โครงการไม่มีปัญหาการขาดแคลนน้ำใช้ (รูปที่ 2.5)</p>	<p>-ไม่พบปัญหา</p>

ตารางที่ 2.1 สรุปผลการปฏิบัติตามมาตรการลดผลกระทบสิ่งแวดล้อม โรงแรม ซีวีวี รีสอร์ท เขาหลัก (ชื่อเดิมโครงการ เขาหลักซีวีวี รีสอร์ท แอนด์ สปา)
ประจำเดือนมกราคม – มิถุนายน 2568 (ต่อ)

ผลกระทบสิ่งแวดล้อม	มาตรการลดผลกระทบ	รายละเอียดการปฏิบัติจริง	ปัญหาและแนวทางแก้ไข
	<ul style="list-style-type: none"> - จัดให้มีการปรับปรุงคุณภาพน้ำโดยผ่านถังกรองชนิด Multimedia Filter ได้ตามมาตรฐานคุณภาพน้ำเพื่อการอุปโภค - รมรณรงค์ให้ผู้เข้าพักอาศัยในโครงการใช้น้ำอย่างประหยัด 	<ul style="list-style-type: none"> - โครงการใช้ถังกรองชนิด ชนิด Multimedia Filter ในการปรับปรุงคุณภาพน้ำใช้ - โครงการรณรงค์ให้ผู้เข้าพักร่วมโครงการลดการซักผ้าขนหนูซึ่งเป็นมาตรการประหยัดน้ำของโครงการ (รูปที่2.34) 	<ul style="list-style-type: none"> - ไม่พบปัญหา - ไม่พบปัญหา
3.4 การจัดการน้ำเสียและสิ่งปฏิกูล <ul style="list-style-type: none"> - น้ำเสียที่เกิดขึ้นเมื่อเปิดดำเนินการ จะมีปริมาตรประมาณ 153.60 ลบ.ม./วัน ซึ่งโครงการได้จัดให้มีระบบ 	<ul style="list-style-type: none"> - จัดให้มีระบบบำบัดน้ำเสียจากอาคารต่างๆ ของโครงการ ดังนี้ <ol style="list-style-type: none"> 1) การจัดการน้ำเสีย Land A <p>Building A และอาคารต้อนรับ จัดให้มีระบบบำบัดน้ำเสียแบบ Septic Anaerobic Filter จำนวน 2 ชุด แต่ละชุดประกอบด้วย บ่อเกราะขนาดความจุ 4.0 ลบ.ม. จำนวน 2 บ่อ และถังบำบัดน้ำเสียสำเร็จรูปรุ่น CDL6000 ซึ่งเป็นระบบ Anaero bic filter จำนวน 1 ถัง ซึ่งสามารถรับน้ำเสียได้ 24 ลบ.ม./วัน น้ำทิ้งออกจากระบบมีค่า BOD และ SS ไม่เกิน 30 และ 40 มก./ล. ตามลำดับ</p> 	<ul style="list-style-type: none"> - Building A และอาคารต้อนรับ มีระบบบำบัดน้ำเสียแบบ Septic Anaerobic Filter จำนวน 2 ชุด และมีถังบำบัดสำเร็จรูปรุ่น CDL6000 จำนวน 1 ถัง ซึ่งสามารถรองรับน้ำเสียได้ 24 ลบ.ม. ต่อวัน ตามที่ออกแบบ 	<ul style="list-style-type: none"> - ไม่พบปัญหา

ตารางที่ 2.1 สรุปผลการปฏิบัติตามมาตรการลดผลกระทบสิ่งแวดล้อม โรงแรม ซีวีวี รีสอร์ท เขาหลัก (ชื่อเดิมโครงการ เขาหลักซีวีวี รีสอร์ท แอนด์ สปา)
ประจำเดือนมกราคม – มิถุนายน 2568 (ต่อ)

ผลกระทบสิ่งแวดล้อม	มาตรการลดผลกระทบ	รายละเอียดการปฏิบัติจริง	ปัญหาและแนวทางแก้ไข
บำบัดน้ำเสียสำหรับอาคารแต่ละอาคาร ซึ่งน้ำทิ้งที่ผ่านการบำบัดจากถังบำบัดน้ำเสีย มีคุณภาพตามมาตรฐานควบคุมคุณภาพน้ำทิ้งจากอาคารประเภท ข. (โรงแรมที่มีจำนวนห้องพักไม่เกิน 200 ห้องในกรณีที่โครงการมี 188 ห้อง) ตามประกาศกระทรวงทรัพยากรธรรมชาติและสิ่งแวดล้อม พ.ศ. 2548 ดังนั้นการจัดการน้ำเสียของโครงการจะไม่ก่อให้เกิดผลกระทบต่อสิ่งแวดล้อม	<ul style="list-style-type: none"> อาคาร Building B และอาคารสำนักงาน จัดให้มีระบบบำบัดน้ำเสียแบบ Septic Anaerobic Filter จำนวน 2 ชุด แต่ละชุดประกอบด้วย บ่อเกรอะ ขนาดความจุ 4.0 ลบ.ม. จำนวน 1 บ่อ และถังบำบัดน้ำเสียสำเร็จรูปรุ่น CDL4000 จำนวน 1 ถัง ซึ่งสามารถรับน้ำเสียได้ 16.0 ลบ.ม./วัน น้ำทิ้งออกจากระบบมีค่า BOD และ SS ไม่เกิน 30 และ 40 มก./ล. ตามลำดับ 	- อาคาร Building B และอาคารสำนักงาน ระบบบำบัดน้ำเสียแบบ Septic Anaerobic Filter จำนวน 2 ชุดและมีถังบำบัดน้ำเสียสำเร็จรูปรุ่น CDL 4000 จำนวน 1 ถัง ซึ่งสามารถรับน้ำเสียได้ 16.0 ลบ.ม./วัน	- ไม่พบปัญหา

ตารางที่ 2.1 สรุปผลการปฏิบัติตามมาตรการลดผลกระทบสิ่งแวดล้อม โรงแรม ซีวีวี รีสอร์ท เขาหลัก (ชื่อเดิมโครงการ เขาหลักซีวีวี รีสอร์ท แอนด์ สปา)
ประจำเดือนมกราคม – มิถุนายน 2568 (ต่อ)

ผลกระทบสิ่งแวดล้อม	มาตรการลดผลกระทบ	รายละเอียดการปฏิบัติจริง	ปัญหาและแนวทางแก้ไข
	<ul style="list-style-type: none"> บ้านพักผู้บริหาร A แต่ละอาคาร จัดให้มีถังบำบัดน้ำเสียสำเร็จรูปรุ่น CDSF2000 ซึ่งเป็นระบบ Septic-Fixed Film Aeration สามารถรับน้ำเสียได้ 1.20 ลบ.ม./วัน น้ำทิ้งออกจากระบบมีค่า BOD และ SS ไม่เกิน 20 และ 30 มก./ล. ตามลำดับ บ้านพักผู้บริหาร B แต่ละอาคาร จัดให้มีถังบำบัดน้ำเสียสำเร็จรูปรุ่น CDSF1600 สามารถรับน้ำเสียได้ 1.00 ลบ.ม./วัน น้ำทิ้งออกจากระบบมีค่า BOD และ SS ไม่เกิน 20 และ 30 มก./ล. ตามลำดับ กลุ่มอาคารห้องอาหารและสรวายน้ำ จัดให้มีถังดักไขมันรุ่น CDGT/U140 และถังบำบัดน้ำเสียสำเร็จรูปรุ่น CPA-8 ซึ่งเป็นระบบบำบัดน้ำเสียแบบ Septic-Anaerobic-Fix Film Aeration ที่สามารถรับน้ำเสียได้ 8.0 ลบ.ม./วัน น้ำทิ้งออกจากระบบมีค่า BOD และ SS ไม่เกิน 20 มก./ล. และ 30 มก./ล. ตามลำดับ น้ำทิ้งทั้งหมดจะระบายลงสู่ระบบระบายน้ำ และระบายออกสู่ท่อระบายน้ำบนถนนสาธารณะที่ผ่านพื้นที่โครงการ 	<ul style="list-style-type: none"> ปัจจุบัน บ้านพักผู้บริหาร A มีระบบบำบัดน้ำเสียถึงสำเร็จรูปรุ่น CDSF2000 จำนวน 2 ถังประจำแต่ละอาคาร และสามารถรองรับน้ำได้ 1.20 ลบ.ม./วัน ในส่วนที่บ้านพักผู้บริหาร B มีถังบำบัดน้ำรุ่น CDSF1600 จำนวน 7 ถังประจำแต่ละอาคารและสามารถรองรับน้ำเสียได้ประมาณ 1 ลบ.ม./วัน กลุ่มอาคารห้องอาหารและสรวายน้ำมีถังดักไขมันรุ่น CDGT/U140 และถังบำบัดน้ำเสียสำเร็จรูปรุ่น CPA-8 โดยสามารถรับน้ำเสียได้ 8 ลบ.ม./วัน 	<p>-ไม่พบปัญหา</p> <p>-ไม่พบปัญหา</p> <p>-ไม่พบปัญหา</p>

ตารางที่ 2.1 สรุปผลการปฏิบัติตามมาตรการลดผลกระทบสิ่งแวดล้อม โรงแรม ซีวีวี รีสอร์ท เขาหลัก (ชื่อเดิมโครงการ เขาหลักซีวีวี รีสอร์ท แอนด์ สปา)
ประจำเดือนมกราคม – มิถุนายน 2568 (ต่อ)

ผลกระทบสิ่งแวดล้อม	มาตรการลดผลกระทบ	รายละเอียดการปฏิบัติจริง	ปัญหาและแนวทางแก้ไข
	<p>2) การจัดการน้ำเสีย Land B</p> <p>จัดให้มีถังบำบัดน้ำเสียสำเร็จรูป ระบบ Septic-Anaerobic Filter รุ่น CD1600, CD3000 และ CD6000 บำบัดน้ำเสียขั้นต้นของแต่ละอาคารใน Land B โดยน้ำทิ้งแอกจากระบบมีค่า BOD และ SS ไม่เกิน 30-90 มก./ล. และ 40-50 มก./ล. หลังจากนั้นจะรวบรวมเข้าสู่ระบบบำบัดน้ำเสียกลาง ซึ่งเป็นระบบ Fixed Film Aeration ที่ออกแบบให้สามารถรับน้ำเสียได้ 200 ลบ.ม./วัน ซึ่งน้ำทิ้งที่ผ่านการบำบัดจากระบบบำบัดน้ำเสียกลางจะมีค่า BOD ไม่เกิน 20 มก./ล. และ SS ไม่เกิน 30 มก./ล. ก่อนระบายลงสู่ท่อระบายน้ำริมถนนสาธารณะที่อยู่ระหว่าง Land A และ Land B</p> <p>3) การจัดการน้ำเสียจากอาคาร Back of House</p> <p>จัดให้มีถังบำบัดน้ำเสียระบบ Septic-Anaerobic-Fix Film Aeration รุ่น CPA-15 ที่สามารถรับน้ำเสียได้ 15.00 ลบ.ม./วัน น้ำทิ้งที่ผ่านการบำบัดจะมีค่า BOD ไม่เกิน 20 มก./ล. และ SS ไม่เกิน 30 มก./ล. จะทำการระบายลงสู่ระบบระบายน้ำและระบายออกสู่คลองบางหลาโอน</p>	<p>- ปัจจุบัน Land B มีถังบำบัดสำเร็จรูป รุ่น CD1600, CD3000 และ CD6000 ซึ่งเป็นการบำบัดขั้นต้น จากนั้นน้ำทิ้งจะถูกรวบรวมเข้าสู่ระบบบำบัดน้ำเสียรวม ซึ่งสามารถรองรับน้ำเสียได้วันละ 200 ลบ.ม.</p> <p>- อาคาร Back of House มีถังบำบัดรุ่น CPA-15 สามารถรองรับน้ำเสียได้ 15.0 ลบ.ม./วัน</p>	<p>- ไม่พบปัญหา มีผลตรวจวิเคราะห์ เป็นไปตามมาตรฐานที่กำหนด</p> <p>- ไม่พบปัญหา</p>

ตารางที่ 2.1 สรุปผลการปฏิบัติตามมาตรการลดผลกระทบสิ่งแวดล้อม โรงแรม ซีวีวี รีสอร์ท เขาหลัก (ชื่อเดิมโครงการ เขาหลักซีวีวี รีสอร์ท แอนด์ สปา)
ประจำเดือนมกราคม – มิถุนายน 2568 (ต่อ)

ผลกระทบสิ่งแวดล้อม	มาตรการลดผลกระทบ	รายละเอียดการปฏิบัติจริง	ปัญหาและแนวทางแก้ไข
- ถ้าไม่มีการดูแล บำรุง และรักษาระบบบำบัดน้ำเสียประสิทธิภาพการทำงาน ของระบบบำบัดน้ำเสียจะ ลดลง	- จัดให้มีผู้ที่มีความรู้ทางด้านระบบบำบัดน้ำเสียรับผิดชอบการ ดูแลและบำรุงรักษาระบบบำบัดน้ำเสียตรวจสอบประสิทธิภาพ การทำงานของระบบบำบัดน้ำเสียเป็นประจำ ในกรณีที่พบว่า การทำงานมีประสิทธิภาพต่ำกว่าเกณฑ์การออกแบบ จะต้องรีบ ดำเนินการแก้ไข	- โครงการมีเจ้าหน้าที่แผนกช่างเป็นผู้ดูแลระบบบำบัดน้ำเสียของโครงการ โดยมีการตรวจสอบเป็นประจำทุกวัน	-ไม่พบปัญหา
	- ทำการบำรุงรักษาอุปกรณ์ต่างๆและระบบบำบัดน้ำเสียตาม ข้อกำหนดของผู้ออกแบบ/ผู้ผลิตอย่างเคร่งครัด ในกรณีที่พบ ปัญหาต้องรีบดำเนินการแก้ไข	- โครงการดูแลและบำรุงรักษาอุปกรณ์ตามคำแนะนำในคู่มือ จากบริษัท ที่ได้ออกแบบระบบบำบัดให้กับโครงการ ในกรณีที่พบปัญหา โครงการ จะขอคำปรึกษาจากบริษัทผู้ออกแบบระบบ	-ไม่พบปัญหา
	- ติดต่อให้รถสูบล้างปฏิทินของอบต.ศีกคักมาทำการสูบล้างตะกอน ส่วนเกินเพื่อไปกำจัดเป็นประจำทุก 45 วัน	- โครงการใช้บริการของรถร่วมเอกชน เพื่อป้องกันการอุดตันและกลิ่น รบกวน	-ไม่พบปัญหา
	- ทำการดักไขมัน น้ำมัน ไขมัน และเศษอาหารจากถังไขมันออกทิ้ง ทุกวัน กากไขมันและเศษอาหารที่ดักขึ้นขึ้นมาให้รวบรวมใส่ถุง ขยะและมัดปากถุงให้แน่น แล้วนำไปเก็บไว้ที่ห้องพักขยะเปียก เพื่อรอให้รถเก็บขนขยะของอบต.ศีกคักหรือผู้รับเหมาเก็บขนขยะ เก็บขนไปทำการกำจัด	- โครงการมีสจ๊วต (แผนกครัว) เป็นผู้จัดบันทึกในการดักไขมันและเศษ อาหาร จากนั้นนำใส่ถุงดำและนำไปรวบรวมไว้ที่ห้องพักขยะเปียก รอรถเก็บขนขยะเข้ามาเก็บขนไปกำจัดโดยมีการจัดบันทึกและดักไขมันทุก วัน	-ไม่พบปัญหา
	- หมั่นตรวจสอบฝาปิด Sump ถ้าพบว่าหักชำรุดต้องรีบดำเนินการ แก้ไขให้อยู่ในสภาพดีเหมือนเดิม	- โครงการตรวจสอบฝาปิด Sump โดยในรอบเดือนมกราคม – มิถุนายน 2568 ฝาไม่ชำรุด อยู่ในสภาพพร้อมใช้งาน	-ไม่พบปัญหา

ตารางที่ 2.1 สรุปผลการปฏิบัติตามมาตรการลดผลกระทบสิ่งแวดล้อม โรงแรม ซีวีวี รีสอร์ท เขาหลัก (ชื่อเดิมโครงการ เขาหลักซีวีวี รีสอร์ท แอนด์ สปา)
ประจำเดือนมกราคม – มิถุนายน 2568 (ต่อ)

ผลกระทบสิ่งแวดล้อม	มาตรการลดผลกระทบ	รายละเอียดการปฏิบัติจริง	ปัญหาและแนวทางแก้ไข
3.5 การระบายน้ำและป้องกันน้ำท่วม - พื้นที่รับน้ำของโครงการแบ่งออกเป็นพื้นที่ A,B,C และ อัตราการระบายน้ำสูงสุดก่อนและหลังพัฒนาโครงการเท่ากับ 1.1371 และ 0.9143 ลบ.ม./วินาที ตามลำดับ โดยน้ำฝนที่ตกบนพื้นที่รับน้ำ A และ B (ในอัตรา 0.2045 และ 0.2012 ลบ.ม./วินาที) และน้ำที่ออกจากระบบบำบัดน้ำเสีย Land A และ Land B (ในอัตรา 0.0005 และ 0.0011 ลบ.ม./วินาที) รวมทั้งสิ้น 0.4073 ลบ.ม./วินาที จะระบายลงท่อระบายน้ำบนถนนสาธารณะที่ผ่านระหว่างพื้นที่โครงการ ส่วนน้ำฝนที่ตกบนพื้นที่รับน้ำ C ในอัตรา 0.6583 ลบ.ม./วินาที จะไหลตามความลาดชันเข้าสู่สระน้ำที่ทำหน้าที่เป็นบ่อหน่วงน้ำในฤดูฝน ในขณะที่เดียวกันมีการระบายน้ำออกจากสระน้ำผ่านทางท่อระบายน้ำออกจากสระน้ำขนาด เส้นผ่านศูนย์กลาง 0.3 เมตร ในอัตรา 0.4338 ลบ.ม./วินาที	- ใช้สระน้ำ (Pond) ของ Land B เป็นบ่อหน่วงน้ำในช่วงฤดูฝน โดยมีการพร่องน้ำจากสระน้ำไว้สำหรับรองรับน้ำฝนด้วยการลดระดับน้ำลง 15 ซม. จากระดับเก็บกักปกติ ซึ่งจะสามารถรองรับน้ำหลากได้ประมาณ 340 ลบ.ม. (ปริมาณหลากสะสมสูงสุดในช่วงเวลาที่ 20 เท่ากับ 269.41 ลบ.ม.) - ตรวจเช็คประตูประบายน้ำภายในโครงการอย่างน้อยปีละ 2 ครั้ง โดยเฉพาะช่วงก่อนเข้าฤดูฝน หากพบว่าชำรุดหรือเสียหายจะต้องรีบดำเนินการแก้ไขทันที - ทำความสะอาดท่อระบายน้ำบริเวณพื้นที่โครงการเป็นประจำอย่างน้อยทุกเดือน โดยเฉพาะในช่วงก่อนเข้าฤดูฝนและช่วงฤดูฝน	- โครงการมีบ่อหน่วง ของบริเวณรอบๆ Land B เพื่อไว้สำหรับรองรับน้ำฝน และเพื่อความสวยงามภายในโครงการ (รูปที่ 2.7) - โครงการมีการตรวจเช็คประตูประบายน้ำอย่างสม่ำเสมอ โดยดูแลทำความสะอาดไม่ให้มีเศษขยะติดบริเวณตะแกรงประตูน้ำโดยในช่วงเดือนมกราคม – มิถุนายน 2568 ประตูประบายน้ำไม่มีการชำรุด (รูปที่ 2.8) - โครงการทำความสะอาดท่อระบายน้ำบริเวณพื้นที่โครงการโดยในช่วงเดือนมกราคม – มิถุนายน 2568 โครงการยังไม่ได้มีการลอกท่อระบายน้ำ	- ไม่พบปัญหา - ไม่พบปัญหา - ไม่พบปัญหา

ตารางที่ 2.1 สรุปผลการปฏิบัติตามมาตรการลดผลกระทบสิ่งแวดล้อม โรงแรม ซีวีวี รีสอร์ท เขาหลัก (ชื่อเดิมโครงการ เขาหลักซีวีวี รีสอร์ท แอนด์ สปา)
ประจำเดือนมกราคม – มิถุนายน 2568 (ต่อ)

ผลกระทบสิ่งแวดล้อม	มาตรการลดผลกระทบ	รายละเอียดการปฏิบัติจริง	ปัญหาและแนวทางการแก้ไข
ลงสู่คลองบางหลาโอน สำหรับน้ำฝนที่ตกบนพื้นที่รับน้ำ D (ในอัตรา 0.0001 ลบ.ม./วัน) รวมทั้งสิ้น 0.0732 ลบ.ม./วินาที จะไหลเข้าสู่ระบบระบายน้ำและระบายออกสู่คลองบางหลาโอนต่อไป ดังนั้นระบบการระบายน้ำ และป้องกันน้ำท่วมของโครงการจะไม่ส่งผลกระทบต่อพื้นที่ข้างเคียง			
3.6 การจัดการขยะมูลฝอย - ปริมาณขยะทั้งหมดของโครงการประมาณ 1.7 ลบ.ม./วัน แบ่งเป็นขยะเปียก 1.02 ลบ.ม./วัน (60% ของปริมาณขยะทั้งหมด) และขยะแห้ง 0.68 ลบ.ม./วัน (40% ของปริมาณขยะทั้งหมด) ถ้าการจัดการขยะโครงการไม่มีประสิทธิภาพ อาจก่อให้เกิดผลกระทบต่อสภาพแวดล้อม	- จัดให้มีถังขยะตามจุดต่างๆดังนี้ <ul style="list-style-type: none"> • ห้องพักแขก ถังขยะขนาด 10 ลิตร จำนวน 3 ถัง ได้แก่ ถังขยะเปียก ถังขยะแห้ง และถังขยะรีไซเคิล • ห้องสำนักงานและพื้นที่นันทนาการ ถังขยะขนาด 20 ลิตร • ทางเข้า-ออกห้องอาหาร ถังขยะขนาด 50 ลิตร จำนวน 2 ถัง ประกอบด้วยถังขยะเปียก และถังขยะแห้ง • ห้องครัว ถังขยะขนาด 100 ลิตร จำนวน 3 ถัง ได้แก่ถังขยะเปียก ถังขยะแห้ง และถังขยะรีไซเคิล 	- ภายใน ห้องพักแขก มีถังขยะขนาด 10 ลิตร โดยมีถังขยะภายในห้องพักและในห้องน้ำรวม จำนวน 2 ถังภายใน ห้องสำนักงาน มีถังขยะแห้ง ขนาด 10 ลิตรจำนวน 4 ถัง ส่วน บริเวณพื้นที่โครงการภายนอก มีถังขยะ เปียก ถังขยะแห้ง และถังขยะรีไซเคิล และ ห้องอาหาร มีถังขยะขนาด 10 ลิตร และภายใน ห้องครัว มีถังขยะขนาด 100 ลิตรโดยแยกประเภทไว้เช่น ขยะแห้ง ขยะเปียก วัสดุพลาสติก และกระดาษ เป็นต้น (รูปที่ 2.9 และ 2.31)	-ไม่พบปัญหา

ตารางที่ 2.1 สรุปผลการปฏิบัติตามมาตรการลดผลกระทบสิ่งแวดล้อม โรงแรม ซีวีวี รีสอร์ท เขาหลัก (ชื่อเดิมโครงการ เขาหลักซีวีวี รีสอร์ท แอนด์ สปา)
ประจำเดือนมกราคม – มิถุนายน 2568 (ต่อ)

ผลกระทบสิ่งแวดล้อม	มาตรการลดผลกระทบ	รายละเอียดการปฏิบัติจริง	ปัญหาและแนวทางแก้ไข
	<ul style="list-style-type: none"> - ให้ใช้ถุงขยะชนิดหนาสมไว้ด้านในของถังขยะ เพื่อป้องกันการฉีกขาดของถุงเมื่อทำการเก็บรวบรวมและเก็บขยะในแต่ละชั้นมารวมยังห้องพักขยะ - การแยกขยะออกเป็น ขยะเปียก-ขยะแห้ง-ขยะRecycles และขยะอันตราย ต้องกระทำตรงแหล่งเก็บขยะ ห้ามมิให้เก็บรวบรวมและนำมาแยกที่หลัง - การเก็บขยะในถุงเก็บขยะไม่ควรให้มีปริมาณหรือน้ำหนักมากเกินไปเพื่อป้องกันการฉีกขาดหรือชำรุดของถุง มัดปากถุงให้แน่นเพื่อป้องกันการหกรั่วของขยะ เพื่อรอให้รถเก็บขยะของอบต.ศีกคัก มารับไปกำจัดต่อไป 	<ul style="list-style-type: none"> - ในส่วนนี้ ปัจจุบันโครงการไม่ได้สวมถุงขยะไว้ด้านในของถังขยะ และโดยส่วนใหญ่ขยะในถังภายในห้องพักจะเป็นขยะจำพวกขยะแห้ง (รูปที่ 2.9) - โครงการมีแม่บ้านเป็นผู้แยกขยะ ตามจุดต่างๆ โดยแยกขยะตรงแหล่งที่เก็บขยะ เช่นขยะจากห้องพักก็จะแยกขยะที่รถเข็นของแม่บ้านนำห้องพักนั้นๆ (รูปที่ 2.25) - ขยะที่นำมาพักในห้องพักขยะรวมจะถูกรวบรวมและบรรจุลงในถุงดำพร้อมมัดปากถุงขยะอย่างเรียบร้อย (โดยภายในถุงดำบรรจุขยะประมาณ 70 % เพื่อจะได้สะดวกในการมัดปากถุง) จากนั้นก็รอรถเก็บขยะมารับไปกำจัดต่อ (ภาพที่ 2.12) 	<ul style="list-style-type: none"> - ไม่พบปัญหา - ไม่พบปัญหา - ไม่พบปัญหา
	<ul style="list-style-type: none"> - ขยะอันตราย เช่นหลอดไฟ ขวดน้ำยาทำความสะอาด ถ่านไฟฉายให้ทำการคัดแยกออกจากขยะทั่วไป - ห้องพักขยะ แยกห้องพักขยะแห้งและห้องพักขยะเปียก โดยแต่ละห้องมีขนาดพื้นที่ 6 ตร.ม. 	<ul style="list-style-type: none"> - โครงการมีถังขยะอันตรายวางไว้บริเวณหน้าห้องเช่า (รูปที่ 2.11) - ห้องพักขยะแบ่งเป็นห้องพักขยะแห้งและห้องพักขยะเปียก โดยมีพื้นที่ขนาด 6 ตร.ม. และสามารถรองรับมูลฝอยได้ไม่ต่ำกว่า 3 วัน (รูปที่ 2.12) 	<ul style="list-style-type: none"> - ไม่พบปัญหา - ไม่พบปัญหา

ตารางที่ 2.1 สรุปผลการปฏิบัติตามมาตรการลดผลกระทบสิ่งแวดล้อม โรงแรม ซีวู รีสอร์ท เขาหลัก (ชื่อเดิมโครงการ เขาหลักซีวู รีสอร์ท แอนด์ สปา) ประจำปีเดือนมกราคม – มิถุนายน 2568 (ต่อ)

ผลกระทบสิ่งแวดล้อม	มาตรการลดผลกระทบ	รายละเอียดการปฏิบัติจริง	ปัญหาและแนวทางแก้ไข
	<ul style="list-style-type: none"> - จัดให้มีภาชนะรองรับขยะอันตรายที่ห้องพักขยะแห้ง - ทำความสะอาดห้องพักขยะทุกครั้งหลังการเก็บขนขยะของรถเก็บขนขยะของอบต.คึกคัก เพื่อป้องกันการเกิดกลิ่น และการเป็นแหล่งแพร่พันธุ์สัตว์ที่เป็นพาหนะของโรค เช่น แมลงวัน แมลงสาบ และหนู - น้ำเสียที่เกิดจากการทำความสะอาดห้องพักขยะให้ทำการบำบัด โดยระบายลงระบบบำบัดน้ำเสียสำเร็จรูป รุ่น CD 1600 - ติดต่อประสานงานกับทางอบต.คึกคักให้เข้ามาทำการเก็บขนขยะไปทำการกำจัดเป็นประจําอย่างสม่ำเสมอ เพื่อป้องกันปัญหาขยะตกค้าง 	<ul style="list-style-type: none"> - ภายในห้องพักขยะแห้งไม่มีการจัดวางถังขยะอันตราย แต่ถังขยะอันตรายจะวางอยู่บริเวณหน้าห้องข้าง (รูปที่ 2.11) - โครงการมีแม่บ้าน และ สจ๊วตเป็นผู้ทำความสะอาดห้องพักขยะทุกครั้งหลังมีการเก็บขนขยะของ อบต.คึกคัก ออกไปกำจัด ทั้งนี้ภายในห้องพักขยะเปียกทางโครงการได้ติดตั้งเครื่องปรับอากาศเพื่อควบคุมอุณหภูมิภายในห้อง ป้องกันการเกิดกลิ่นรบกวน และการเป็นแหล่งแพร่พันธุ์ของสัตว์ (รูปที่ 2.12) - ภายในห้องพักขยะเปียกและห้องพักขยะแห้งจะมีท่อระบายน้ำที่เกิดจากการชะล้างทำความสะอาด โดยน้ำจากการทำความสะอาดห้องพักขยะจะระบายลงสู่ระบบบำบัดน้ำเสียรุ่น CD1600 (รูปที่ 2.10) - ปัจจุบันโครงการได้ประสานงานกับ อบต.คึกคัก เข้ามาเก็บขนขยะอย่างสม่ำเสมอเพื่อลดปัญหาขยะตกค้างที่เกิดขึ้นภายในโครงการ 	<p>-ไม่พบปัญหา</p> <p>-ไม่พบปัญหา</p> <p>-ไม่พบปัญหา</p> <p>-ไม่พบปัญหา</p>

ตารางที่ 2.1 สรุปผลการปฏิบัติตามมาตรการลดผลกระทบสิ่งแวดล้อม โรงแรม ซีวีวี รีสอร์ท เขาหลัก (ชื่อเดิมโครงการ เขาหลักซีวีวี รีสอร์ท แอนด์ สปา)
ประจำเดือนมกราคม – มิถุนายน 2568 (ต่อ)

ผลกระทบสิ่งแวดล้อม	มาตรการลดผลกระทบ	รายละเอียดการปฏิบัติจริง	ปัญหาและแนวทางแก้ไข
3.7 ระบบไฟฟ้า - โครงการตั้งอยู่ในเขตการให้บริการของการไฟฟ้าส่วนภูมิภาค (กฟภ.) อำเภอตะกั่วป่า ซึ่งมีความสามารถในการจ่ายกระแสไฟฟ้าสูงถึง 50 MVA ในขณะที่ความต้องการใช้ไฟฟ้าของโครงการคาดว่าจะมีประมาณ 1,300 KVA หรือ 1.3 MVA ซึ่งมีค่าน้อยมากเมื่อเปรียบเทียบกับขีดความสามารถในการให้บริการของการไฟฟ้าฯ ดังนั้นการดำเนินการของโครงการจึงไม่มีผลกระทบต่อการใช้ไฟฟ้าของชุมชน - การใช้ไฟฟ้าอย่างไม่ประหยัดจะเป็นการสิ้นเปลืองโดยเปล่าประโยชน์	- จัดให้มีมาตรการในการประหยัดพลังงานดังนี้ <ul style="list-style-type: none"> ใช้หลอดไฟฟ้าประหยัดพลังงาน เช่นใช้หลอดไฟฟลูออเรสเซนต์ แทนหลอดไส้ และใช้หลอดฟลูออเรสเซนต์ชนิดประหยัดพลังงานที่กินไฟน้อยกว่าหลอดฟลูออเรสเซนต์แบบเดิม กำชับพนักงานให้ทำความสะอาดหลอดไฟและโคมไฟส่วนกลางอย่างสม่ำเสมอ เพราะฝุ่นละอองที่เกาะหลอดไฟจะทำให้แสงสว่างลดน้อยลง กำชับให้พนักงานดูแลการใช้ไฟฟ้าในบริเวณพื้นที่ส่วนกลาง ปิดไฟทุกครั้งเมื่อไม่ต้องการใช้ไฟฟ้า แม้เป็นช่วงเวลาสั้นๆ - ทำความสะอาดระบบเครื่องปรับอากาศอย่างสม่ำเสมอเพื่อเป็นการประหยัดพลังงาน	- โครงการใช้เปลี่ยนมาใช้หลอดไฟภายในโครงการเป็นหลอดประหยัดไฟฟ้า เช่นหลอด LED (รูปที่ 2.13) - ในส่วนของหลอดไฟ และโคมไฟภายในโครงการ มีแม่บ้านเป็นผู้ทำความสะอาดอยู่เสมอ เนื่องจากฝุ่นที่เกาะบริเวณหลอดไฟทำให้แสงสว่างลดน้อยลง - ในส่วนกลางของโครงการมีการดูแลการเปิด-ปิดไฟ เป็นระบบ Auto และภายในห้องสำนักงาน ห้องอาหาร ห้องครัว มีการปิดไฟทุกครั้งหลังจากไม่ใช้งาน (หรือมีการเปิดเฉพาะบางจุดที่ใช้งาน) - โครงการมีการทำความสะอาดเครื่องปรับอากาศเป็นประจำ	-ไม่พบปัญหา -ไม่พบปัญหา -ไม่พบปัญหา -ไม่พบปัญหา

ตารางที่ 2.1 สรุปผลการปฏิบัติตามมาตรการลดผลกระทบสิ่งแวดล้อม โรงแรม ซีวู รีสอร์ท เขาหลัก (ชื่อเดิมโครงการ เขาหลักซีวู รีสอร์ท แอนด์ สปา) ประจำปีเดือนมกราคม – มิถุนายน 2568 (ต่อ)

[illegible]

ตารางที่ 2.1 สรุปผลการปฏิบัติตามมาตรการลดผลกระทบสิ่งแวดล้อม โรงแรม ซีวีวี รีสอร์ท เขาหลัก (โครงการ เขาหลักซีวีวี รีสอร์ท แอนด์ สปา)
ประจำเดือนมกราคม – มิถุนายน 2568 (ต่อ)

ผลกระทบสิ่งแวดล้อม	มาตรการลดผลกระทบ	รายละเอียดการปฏิบัติจริง	ปัญหาและแนวทางแก้ไข
	<ul style="list-style-type: none"> - จัดให้มีจุดรวมคนในกรณีเกิดเพลิงไหม้ จำนวน 1 จุด ในพื้นที่โครงการบริเวณที่ว่างทางทิศตะวันออกของ Land B ขนาดพื้นที่ 2,180 ตร.เมตร คิดเป็นอัตราส่วน 4.88 ตร.ม./คน - จัดให้มีแผนฉุกเฉินกรณีเกิดเพลิงไหม้ และแผนอพยพหนีไฟ โดยมีการกำหนดผู้รับผิดชอบและขั้นตอนในการปฏิบัติงาน - จัดให้มีการซ้อมแผนหนีไฟ อพยพคน และการใช้เครื่องมือดับเพลิงร่วมกับหน่วยงานดับเพลิงท้องถิ่นเป็นประจำอย่างน้อยปีละครั้ง 	<ul style="list-style-type: none"> - โครงการมีจุดรวมพล สำหรับกรณีเกิดเพลิงไหม้ อยู่บริเวณ land B ซึ่งมีขนาดพื้นที่ประมาณ 2,180 ตร.ม. (รูปที่ 2.21) - โครงการมีแผนฉุกเฉินสำหรับกรณีเกิดเหตุเพลิงไหม้ และแผนอพยพหนีไฟ - ในปี 2568 โครงการมีการฝึกซ้อมในช่วงปลายปี 	<ul style="list-style-type: none"> - ไม่พบปัญหา - ไม่พบปัญหา - ไม่พบปัญหา
4. คุณค่าต่อคุณภาพชีวิต 4.1 เศรษฐกิจ-สังคม <ul style="list-style-type: none"> - เมื่อโครงการเปิดดำเนินการโรงแรมที่มีจำนวนห้องพักรวม 188 ห้อง จะมีการจ้างงานและการที่มินิกท่องเที่ยวเข้ามาพักที่โครงการ จะทำให้เกิดการใช้จ่ายใช้สอยทั้งในด้านการอุปโภค บริโภค และการท่องเที่ยว ส่วนเป็นการนำเงินตราเข้าสู่ท้องถิ่นและประเทศโดยรวม 	<ul style="list-style-type: none"> - จัดให้มีการจ้างงานในชุมชนโดยพนักงานและเจ้าหน้าที่ของโครงการส่วนใหญ่ (ประมาณ 80% ของพนักงานทั้งหมด) จะเป็นคนในพื้นที่จังหวัดพังงาโดยกระจายอยู่ทุกแผนกของโรงแรม 	<ul style="list-style-type: none"> - ปัจจุบันโครงการมีพนักงานทั้งหมด 109 คน มีพนักงานที่มีภูมิลำเนาเป็นคนจังหวัดพังงา 42 คน โดยกระจายอยู่ตามแผนกของโรงแรม คิดเป็น 45.78 % 	<ul style="list-style-type: none"> - ไม่พบปัญหา

ตารางที่ 2.1 สรุปผลการปฏิบัติตามมาตรการลดผลกระทบสิ่งแวดล้อม โรงแรม ซีวิว รีสอร์ท เขาหลัก (ชื่อเดิมโครงการ เขาหลักซีวิว รีสอร์ท แอนด์ สปา)
ประจำเดือนมกราคม – มิถุนายน 2568 (ต่อ)

ผลกระทบสิ่งแวดล้อม	มาตรการลดผลกระทบ	รายละเอียดการปฏิบัติจริง	ปัญหาและแนวทางแก้ไข
4.2 การสาธารณสุข - โครงการจัดได้ให้มีห้องพยาบาลสำหรับการปฐมพยาบาลเบื้องต้น นอกจากนี้การที่โครงการตั้งอยู่ในเขตอำเภอตะกั่วป่า ซึ่งอยู่ในภาวะการณ์ ขยายตัวของสถานบริการและบุคลากรทางการแพทย์ ดังนั้นจึงมีความสามารถในการรองรับได้อย่างเพียงพอ นอกจากนี้ยังสามารถเดินทางไปใช้บริการด้านสาธารณสุขในอำเภอใกล้เคียง คือ อำเภอท้ายเหมือง หรือตัวจังหวัดภูเก็ตได้โดยสะดวก			
4.3 สุนทรียภาพ (1) แหล่งโบราณสถานอันควรรอนุรักษ์ - บริเวณใกล้เคียงไม่มีแหล่งโบราณสถานอันควรรอนุรักษ์แต่อย่างใด (2) แหล่งธรรมชาติอันควรรอนุรักษ์ - บริเวณใกล้เคียงพื้นที่โครงการไม่มีแหล่งธรรมชาติอันควรรอนุรักษ์แต่อย่างใด (3) ทักษะนิยภาพ - การดำเนินกิจกรรมของโครงการเป็นโรงแรมและสถานที่พักผ่อนตากอากาศ ซึ่งประกอบด้วยอาคารสูงเพียง 1-3 ชั้น สภาพพื้นที่โครงการในปัจจุบัน และในการออกแบบได้มีการออกแบบ	- จัดให้มีสระว่ายน้ำ และพื้นที่สีเขียว โดยพื้นที่สีเขียว 30,107 ตร.ม. พื้นที่สีเขียวทั้งหมดอยู่ที่พื้นล่างและเป็นไม้ยืนต้นร้อยละ 80 ของพื้นที่สีเขียว	- โครงการมีสระว่ายน้ำ และ มีพื้นที่สีเขียวประมาณ 30,107 ตร.ม. และมีพื้นที่สีเขียวทั้งเป็นพืชคลุมดิน	- ไม่พบปัญหา

ตารางที่ 2.1 สรุปผลการปฏิบัติตามมาตรการลดผลกระทบสิ่งแวดล้อม โรงแรม ซีวีวี รีสอร์ท เขาหลัก (ชื่อเดิมโครงการ เขาหลักซีวีวี รีสอร์ท แอนด์ สปา)
ประจำเดือนมกราคม – มิถุนายน 2568 (ต่อ)

ผลกระทบสิ่งแวดล้อม	มาตรการลดผลกระทบ	รายละเอียดการปฏิบัติจริง	ปัญหาและแนวทางแก้ไข
ให้มีความสวยงาม ร่มรื่น กลมกลืนต่อเนื่องกัน ตลอดบริเวณพื้นที่โครงการ และสอดคล้อง รูปแบบการตกแต่งจัดสวนของโครงการ นอกจากนี้ การใช้ประโยชน์ที่ดินข้างเคียงพื้นที่ โครงการก็เป็นโรงแรมและสถานที่พักตากอากาศ เช่นเดียวกัน ดังนั้นการดำเนินโครงการจึงมีความ สอดคล้องกับพื้นที่โดยรอบและไม่ส่งผลกระทบ ทางด้านลบต่อทัศนียภาพของพื้นที่แต่อย่างใด	และมีสัดส่วนของพื้นที่สีเขียวประมาณ 52.27 ตร.ม./คน	และไม่ย่นตันประมาณ 80 % ของพื้นที่สีเขียว (รูปที่ 2.22 และ 2.26)	
4.4 อาชีวอนามัยและความปลอดภัย - การเกิดแผ่นดินไหวและสึนามิ ก่อให้เกิดความ เสียหายต่อชีวิตและทรัพย์สิน	- ทางโครงการได้มีการออกแบบโครงสร้างของอาคารให้ สามารถรับแรงสั่นสะเทือนจากแผ่นดินไหวได้ในระดับหนึ่ง (อันดับที่ V-VII ตามมาตราเมอร์แคลลี) - จัดให้มีพื้นที่จุดปลอดภัย (Safety Zone) ขนาดพื้นที่ประมาณ 2,810 ตร.ม. ซึ่งเป็นพื้นที่ที่มีระดับสูงกว่าระดับถนน สาธารณะที่ผ่านพื้นที่โครงการประมาณ 5.80-6.00 ม.	- โครงสร้างของอาคารสามารถรับแรงสั่นสะเทือนจาก แผ่นดินไหวได้ในระดับหนึ่ง ตามที่ได้ออกแบบไว้ใน เล่มรายงานฯ - โครงการมีจุด Safety Zone ประมาณ 2,810 ตร.ม. อยู่บริเวณพลาซ่า	-ไม่พบปัญหา -ไม่พบปัญหา

ตารางที่ 2.1 สรุปผลการปฏิบัติตามมาตรการลดผลกระทบสิ่งแวดล้อม โรงแรม ซีวีวี รีสอร์ท เขาหลัก (ชื่อเดิมโครงการ เขาหลักซีวีวี รีสอร์ท แอนด์ สปา)
ประจำเดือนมกราคม – มิถุนายน 2568 (ต่อ)

ผลกระทบ สิ่งแวดล้อม	มาตรการลดผลกระทบ	รายละเอียดการปฏิบัติจริง	ปัญหาและแนว ทางแก้ไข
	<ul style="list-style-type: none"> - โครงการได้ทำการซื้อที่ดินเพิ่มเติมไปทางทิศตะวันออกจนจรดถนนเพชรเกษม และทางโครงการจะได้ออกแบบเส้นทางหนีภัยเนื่องจากพื้นที่จุดปลอดภัย ปัจจุบันผ่านพื้นที่แปลงใหม่นี้ไปยังถนนเพชรเกษม และเส้นทางหนีภัยดังกล่าวนั้นนอกเหนือจากเปิดให้แขกและพนักงานของโรงแรมใช้แล้ว ยังจะเปิดให้ประชาชนโดยรอบใช้ได้ด้วยในกรณีเกิดเหตุฉุกเฉิน - จัดให้มีแนวทางในการหนีภัย เมื่อเกิดสึนามิ รวมถึงวิธีปฏิบัติตัว และสัญญาณที่แสดงให้เห็นว่าจะเกิดสึนามิไว้ในห้องพักทุกห้อง - จัดให้มีแผนที่การหนีภัยติดไว้ที่ประตูห้องพักทุกห้อง - จัดให้มีป้ายเส้นทางหนีภัยและอพยพ - จัดให้มีการฝึกอบรมพนักงานเรื่อง สึนามิ การหนีภัยและการอพยพ - จัดให้มีสัญญาณเตือนภัย ซึ่งจะส่งเสียงดังทั่วบริเวณโรงแรม เพื่อเตือนให้แขกและพนักงานเตรียมการอพยพ - จัดให้มีการประสานงานกับหน่วยงานที่เกี่ยวข้องเพื่อรับทราบข่าวสารเกี่ยวกับสึนามิ 	<ul style="list-style-type: none"> - โครงการซื้อที่ดินเพิ่มเติมไปทางทิศตะวันออกจนจรดถนนเพชรเกษม และได้ออกแบบเส้นทางหนีภัย พร้อมทั้งให้ประชาชนโดยรอบใช้ได้ ในกรณีฉุกเฉิน - โครงการมีป้ายบอกทางหนีภัยสึนามิ ติดตั้งบริเวณจุดต่างๆ ทั้งภายในอาคารและบริเวณนอกอาคาร (รูปที่ 2.3) - โครงการติดตั้งป้ายแสดงทางหนีภัยบริเวณประตูภายในห้องพัก (รูปที่ 2.24) - โครงการจัดให้มีป้ายบอกเส้นทางหนีภัย (รูปที่ 2.3 และ 2.19) - โครงการมีการฝึกอบรมพนักงานเกี่ยวกับการเกิดสึนามิ และการหนีภัย เป็นประจำ ปีละ 1 ครั้ง - โครงการติดตั้งสัญญาณเตือนภัย ซึ่งหากเกิดเหตุฉุกเฉินจะส่งเสียงดังทั่วบริเวณโรงแรม - โครงการได้ประสานกับหน่วยงานที่เกี่ยวข้องเพื่อรับทราบข่าวสาร 	<p>-ไม่พบปัญหา</p> <p>-ไม่พบปัญหา</p> <p>-ไม่พบปัญหา</p> <p>-ไม่พบปัญหา</p> <p>-ไม่พบปัญหา</p> <p>-ไม่พบปัญหา</p>

ตารางที่ 2.1 สรุปผลการปฏิบัติตามมาตรการลดผลกระทบสิ่งแวดล้อม โรงแรม ซีวีวี รีสอร์ท เขาหลัก (ชื่อเดิมโครงการ เขาหลักซีวีวี รีสอร์ท แอนด์ สปา)
ประจำเดือนมกราคม – มิถุนายน 2568 (ต่อ)

ผลกระทบสิ่งแวดล้อม	มาตรการลดผลกระทบ	รายละเอียดการปฏิบัติจริง	ปัญหาและแนวทางแก้ไข
	<ul style="list-style-type: none"> - จัดให้มีโทรศัพท์ผ่านสัญญาณดาวเทียมเพื่อติดต่อสื่อสารเมื่อเกิดเหตุ เพื่อป้องกันระบบสัญญาณโทรศัพท์ล่ม - จัดให้มีแผนฉุกเฉินกรณีเกิดแผ่นดินไหว คลื่นยักษ์สึนามิ รวมทั้งแผนการอพยพคนของโรงแรม - จัดให้มีการฝึกซ้อมรับมือตามแผนฉุกเฉินกรณีเกิดแผ่นดินไหวและสึนามิเป็นประจำอย่างน้อยปีละครั้ง 	<ul style="list-style-type: none"> - โครงการมีโทรศัพท์ผ่านดาวเทียมใช้ในการติดต่อสื่อสารเมื่อเกิดเหตุฉุกเฉิน - โครงการมีแผนฉุกเฉินกรณีเกิดแผ่นดินไหว และคลื่นสึนามิ - โครงการได้ฝึกซ้อมตามแผนฉุกเฉินกรณีเกิดแผ่นดินไหวและสึนามิเป็นประจำ ปีละ 1 ครั้ง 	<p>-ไม่พบปัญหา</p> <p>-ไม่พบปัญหา</p> <p>-ไม่พบปัญหา</p>

รูปภาพแสดงการปฏิบัติตามมาตรการลดผลกระทบสิ่งแวดล้อม



รูปที่ 2.1 เจ้าหน้าที่รักษาความปลอดภัย



รูปที่ 2.2 แผงกั้น ทางเข้าออก (อุปกรณ์ชะลอความเร็ว)



รูปที่ 2.3 ป้ายหนีภัยสึนามิ



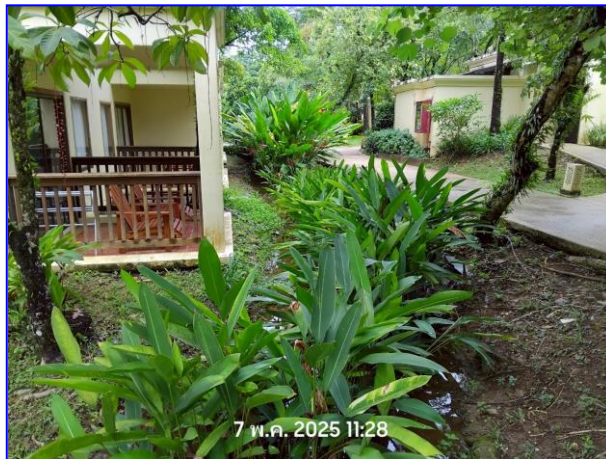
รูปที่ 2.4 ที่จอดรถ



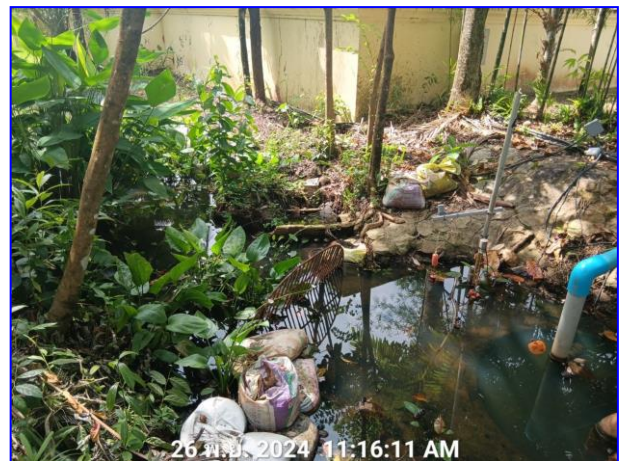
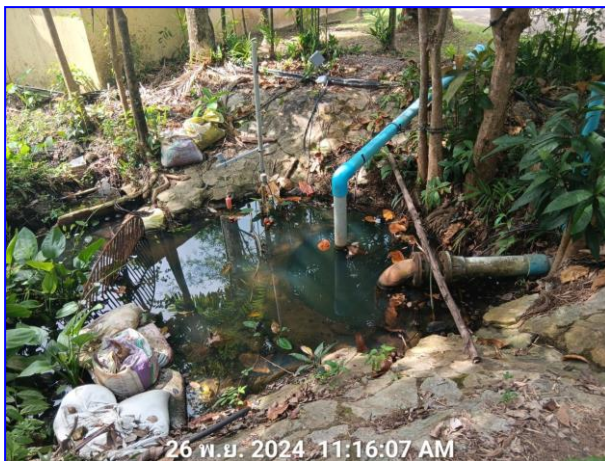
รูปที่ 2.5 ถังเก็บน้ำใต้ดินสนามเทนนิส



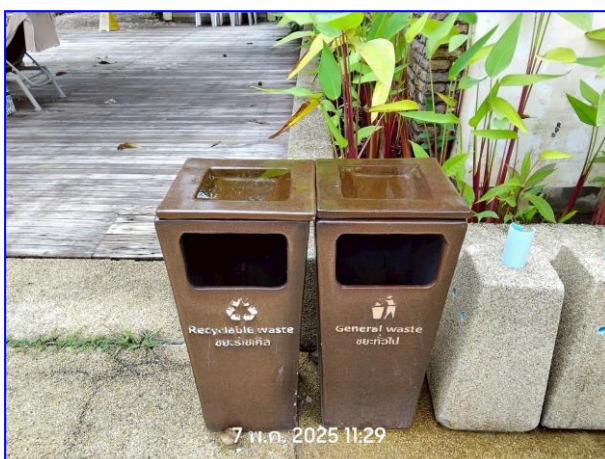
รูปที่ 2.6 ป้ายจำกัดความเร็ว



รูปที่ 2.7 บ่อหนองน้ำ บริเวณรอบ Land B



รูปที่ 2.8 ประตูละบายน้ำ



รูปที่ 2.9 ถังขยะภายในบริเวณโครงการและพื้นที่นันทนาการ
และ ถังขยะภายในห้องพักแขก



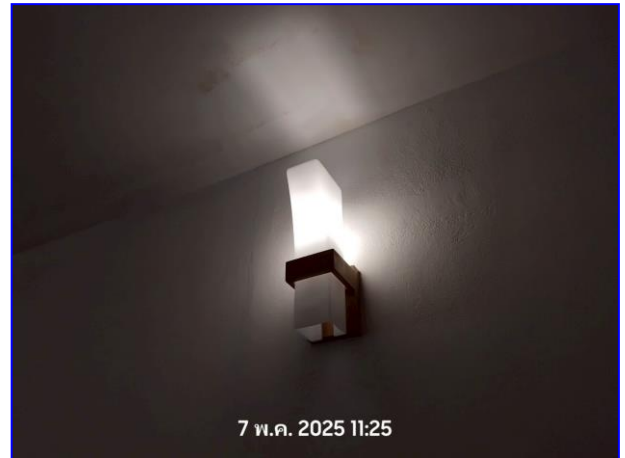
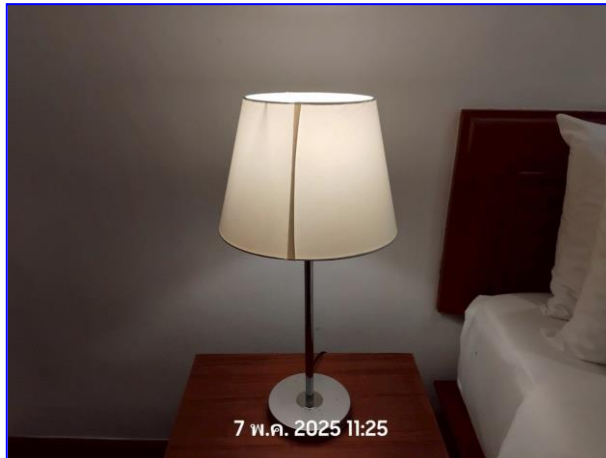
รูปที่ 2.10 ราระบายน้ำเสียจากห้องพักขยะลงสู่ระบบบำบัด



รูปที่ 2.11 ถังขยะอันตราย



รูปที่ 2.12 ห้องพักขยะ



รูปที่ 2.13 อุปกรณ์ประหยัดไฟฟ้า



รูปที่ 2.14 ถังดับเพลิง



รูปที่ 2.15 Sprinkler ภายในอาคาร



รูปที่ 2.16 Alarm Bell (อุปกรณ์เตือนภัยด้วยเสียง)



รูปที่ 2.17 อุปกรณ์ตรวจจับควัน (Smoke Detector)



รูปที่ 2.18 ตู้ควบคุม FPA



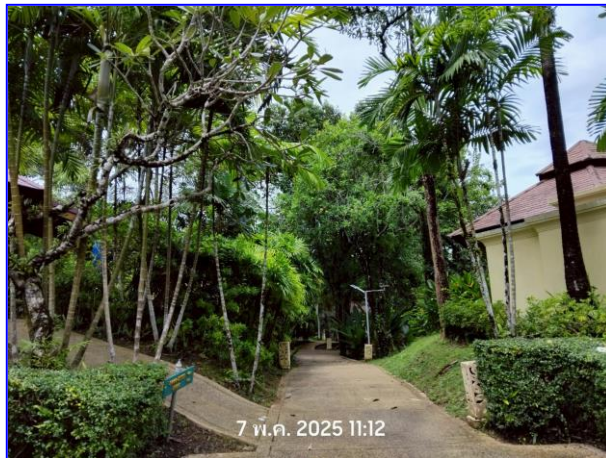
รูปที่ 2.19 ป้ายทางหนีไฟ



รูปที่ 2.20 ไฟฉุกเฉิน



รูปที่ 2.21 จุดรวมพล Land B กรณีเกิดไฟไหม้



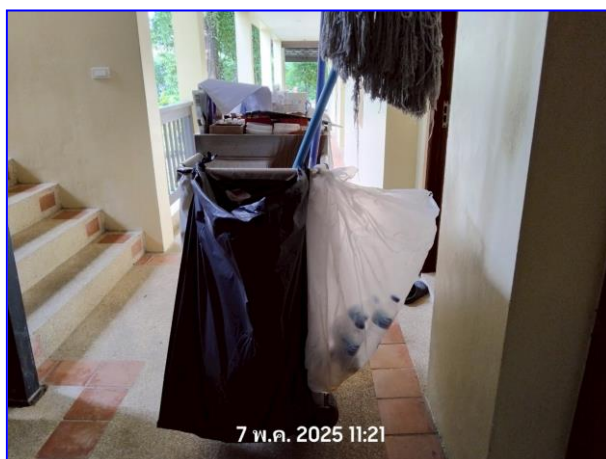
รูปที่ 2.22 พื้นที่สีเขียว



รูปที่ 2.23 ตู้FHC



รูปที่ 2.24 แผนผังทางหนีภัยภายในห้องพัก



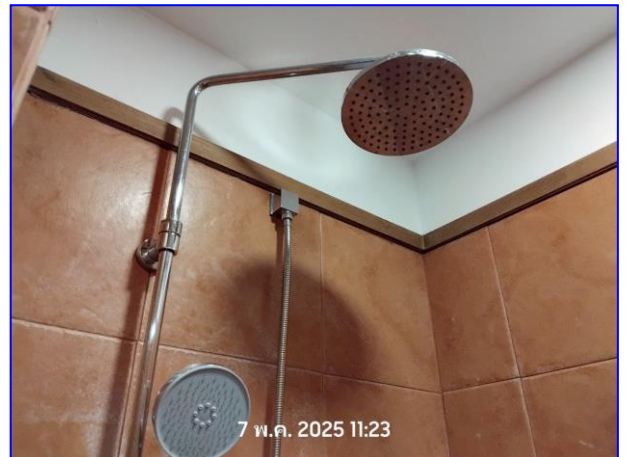
รูปที่ 2.25 การคัดแยกขยะของห้องพักแขก



รูปที่ 2.26 สระว่ายน้ำ



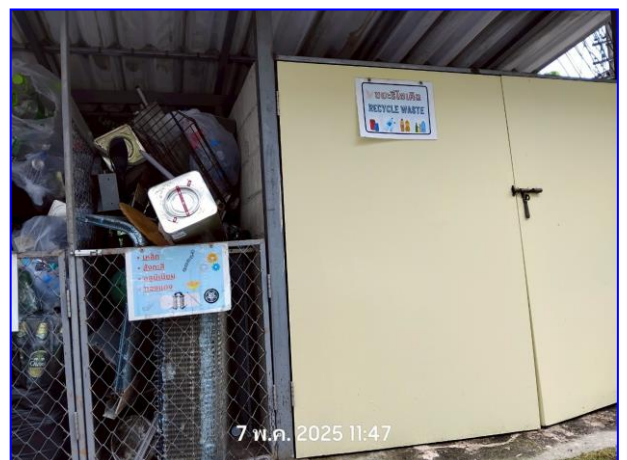
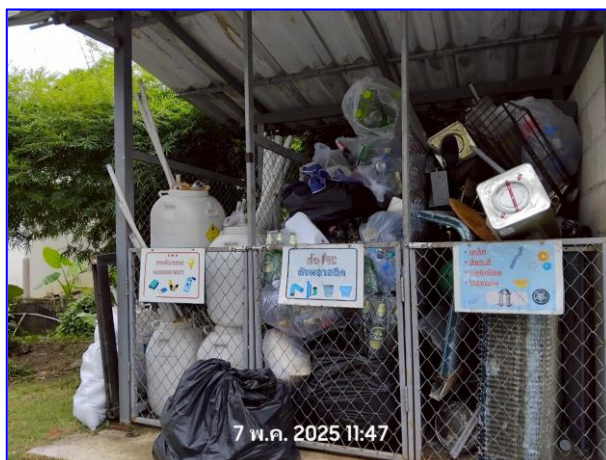
รูปที่ 2.27 กฎระเบียบและอุปกรณ์ช่วยชีวิตประจำสระน้ำ



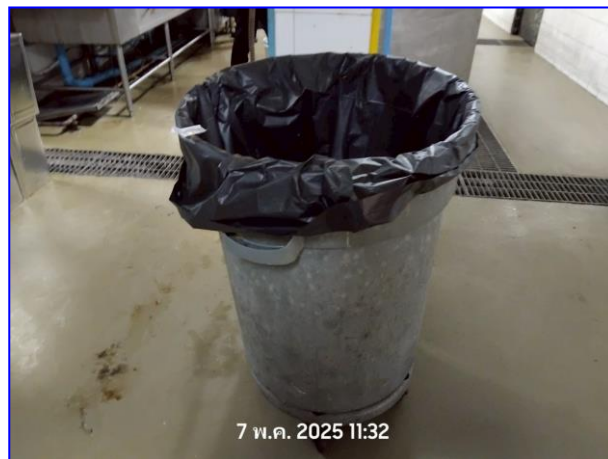
รูปที่ 2.28 สุขภัณฑ์ประหยัdnน้ำ



รูปที่ 2.29 กล้อง CCTV



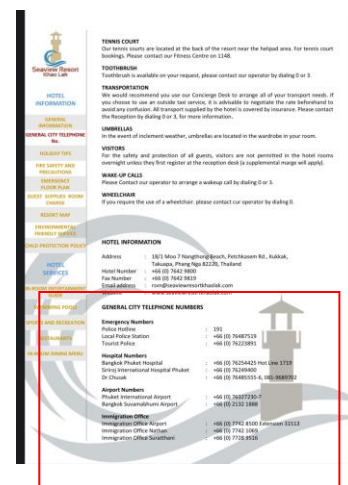
รูปที่ 2.30 ขยะรีไซเคิล



รูปที่ 2.31 ถังขยะแยกประเภทในห้องครัว



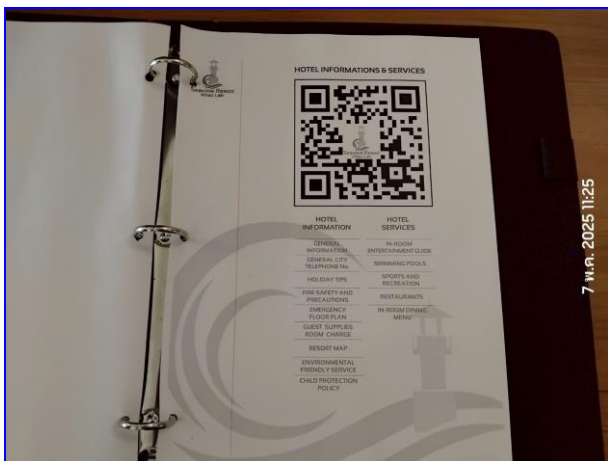
รูปที่ 2.32 ท่อระบายน้ำสาธารณะ



รูปที่ 2.33 เบอร์โทรฉุกเฉิน



รูปที่ 2.34 กิจกรรมรณรงค์ประหยัดน้ำ



รูปที่ 2.35 เอกสารเกี่ยวกับความปลอดภัยในห้องพัก



รูปที่ 2.36 บ่อบาดาล



รูปที่ 2.37 ระบบระบายอากาศในห้องครัวและห้องพัก



รูปที่ 2.38 ตู้ยาภายในห้องครัวและกล่องปฐมพยาบาลบริเวณหน้าล็อบบี้



รูปที่ 2.39 จุดรวมพลกรณีเกิดสึนามิ



รูปที่ 2.40 ถังกรองน้ำชนิด Multimedia filter